





Was gilt in folgenden Fällen bei Isolation & Quarantäne?

	Isolation für positive Personen nach einem PCR- oder Selbsttest 	Quarantäne für Personen, die Kontakt zu einer infizierten Person hatten 
Wie lange?	10 volle Tage nach dem Datum des Auftretens der Symptome oder des positiven Testergebnisses (PCR- oder zertifizierter Antigen-Test)	Die Gesundheitsbehörde empfiehlt , für 7 Tage nach dem potenziell infektiösen Kontakt: <ul style="list-style-type: none"> • den Kontakt mit gefährdeten Personen zu vermeiden; • Ihre Kontakte einzuschränken (meiden Sie Feste und Menschenansammlungen); • eine Maske, wenn möglich vom Typ FFP2, während dieser Zeit zu tragen; • sich regelmäßig selbst zu testen. Wir empfehlen Ihnen, 5 Tage lang nach dem letzten Hochrisikokontakt einen Antigen-Selbsttest durchzuführen.
Was tun?	zu Hause bleiben und sich von anderen Personen des Haushalts isolieren (wenn nicht möglich › Maske tragen)	
Wer ist betroffen?	geimpfte und nicht geimpfte Personen	
Ausnahme	Die Isolation kann vor Ablauf der 10 Tage beendet werden, wenn die infizierte Person in einem Abstand von mindestens 24 Stunden 2 Antigen-Selbsttests durchführt, deren Ergebnisse beide negativ sind. Dies gilt sowohl für geimpfte als auch für nicht geimpfte Personen.	



What applies in case of isolation & quarantine?

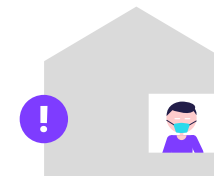
Isolation

for those who have tested positive after a PCR or self-test



Quarantine

for persons who have had contact with an infected person



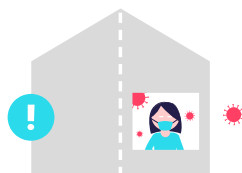
For how long?	10 full days after the date of appearance of symptoms or positive test result (PCR or certified antigen test)	
What to do?	stay at home and isolate yourself from the other persons (if not possible › wear a mask)	<p>The Health Directorate recommends, for 7 days after the potentially infecting contact:</p> <ul style="list-style-type: none"> • to avoid contact with vulnerable people; • to limit your contacts (avoid parties and gatherings); • to wear a mask during this period, if possible an FFP2 mask; • to test yourself regularly. We recommend that you carry out a rapid antigen self-test for 5 days after the last high-risk contact.
Who is concerned?	vaccinated and unvaccinated persons	
Exception	Isolation can be terminated before the end of the 10 days if the infected person performs 2 antigen self-tests at an interval of at least 24 hours, the results of which are both negative. This applies to both vaccinated and unvaccinated persons.	



Qu'est-ce qui s'applique en cas d'isolement & de quarantaine ?

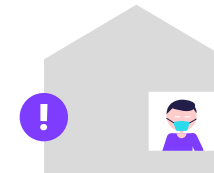
Isolement

pour personnes positives après un test PCR ou autotest



Quarantaine

personnes ayant eu un contact avec une personne infectée



Combien de temps ?	10 jours complets après la date d'apparition des symptômes ou du résultat positif (test PCR ou test antigénique certifié)	<p>La Direction de la santé recommande pendant 7 jours après le contact potentiellement infectant :</p> <ul style="list-style-type: none"> • d'éviter les contacts avec des personnes vulnérables ; • de limiter vos contacts (évités les fêtes et les rassemblements) ; • de porter un masque pendant cette période, si possible de type FFP2 ; • de vous autotester régulièrement. Nous vous recommandons de réaliser un autotest antigénique rapide pendant 5 jours après le dernier contact à haut risque.
Que faire ?	rester chez soi et s'isoler des autres personnes du foyer (si pas possible › port du masque)	
Qui est concerné ?	personnes vaccinées et non vaccinées	
Exception	L'isolement peut être arrêté avant la fin des 10 jours si la personne infectée effectue 2 autotests antigéniques à minimum 24 heures d'écart, dont les résultats sont tous les deux négatifs. Cela s'applique aussi bien aux personnes vaccinées qu'aux personnes non vaccinées.	



Wat gëllt am Fall vun der **Isolatioun** & der **Quarantän**?

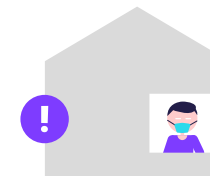
Isolatioun

fir Persounen, déi an engem PCR-Test oder Selbsttest positiv sinn



Quarantän

fir Persounen, déi a Kontakt mat engem Infizéierte waren



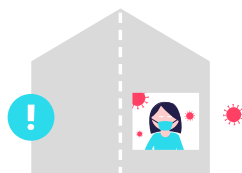
Wéi laang?	10 komplett Deeg nom Datum vum Optriede vun de Symptomer oder dem positiven Testresultat (PCR- oder zertifizierten Antigène-Test)	<p>D'Gesondheetsdirektioun recommandéiert, während 7 Deeg nom potenziell infektiöse Kontakt:</p> <ul style="list-style-type: none"> • de Kontakt mat vulnerabele Persounen ze evitéieren; • Är Kontakter ze limitéieren (vermeit Fester a Mënschenusammlungen); • eng Mask, wa méiglech vum Typ FFP2, während där Zäit ze droen; • sech regelméisseg selwer ze testen. Mir recommandéieren lech, 5 Deeg laang nom leschten Héichrisikokontakt en Antigène-Selbsttest ze maachen.
Wat maachen?	doheem bleiwen a sech vun deenen anere Leit do isoléieren (wann dat net méiglech ass › Mask droen)	
Wien ass betraff?	geimpften an net geimpfte Persounen	
Ausnam	D'Isolatioun ka virum Oflaf vun den 10 Deeg ofgeschloss ginn, wann déi infizéiert Persoun 2 Antigène-Selbsttester an engem Ofstand vun op d'mannst 24 Stonnen duerchféiert an d'Resultat bei béiden Tester negativ ausfällt. Dat gëllt fir geimpften an net geimpfte Persounen.	



O que se aplica em caso de **isolamento** & **quarentena** ?

Isolamento

para pessoas positivas após teste PCR ou autoteste



Quarentena

para pessoas que tenham tido contacto com uma pessoa infetada



Por quanto tempo?	10 dias completos após a data de início dos sintomas ou resultado positivo (teste PCR ou teste de antigénio certificado)	A Direção de saúde recomenda para um período de 7 dias após o contacto potencialmente infetante: <ul style="list-style-type: none">• evitar o contacto com pessoas vulneráveis;• limitar os seus contactos (evite festas e reuniões);• usar uma máscara durante este período, se possível do tipo FFP2;• testar-se regularmente. Recomendamos que efetue um autoteste antigénico rápido durante 5 dias após o último contacto de alto risco.
O que fazer?	fique em casa e isola-se dos outros do agregado familiar (se não for possível › use uma máscara)	
Quem é afetado?	peças vacinadas e não vacinadas	
Exceção	O isolamento pode ser terminado antes do fim dos 10 dias se a pessoa infetada efetuar 2 auto-testes de antigénio com pelo menos 24 horas de intervalo, cujos resultados forem negativos. Isto aplica-se tanto a pessoas vacinadas como às não vacinadas.	